



Tostum

TOST VE IZGARA MAKİNESİ
KULLANMA KILAVUZU



Model Numarası: TST 1000 I (Inox)
Model Numarası: TST 1000 S (Siyah)
Model Numarası: TST 1000 K (Kırmızı)
Model Numarası: TST 1000 R (Rose Gold)

3YIL
GARANTİ

6 Dilim Tost



Kapasitesi

GRANİT
EFEKTLİ

PTFE
KAPLAMA

Çıkarılabilir
Çift Taraflı

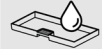
Plakalar

Hassas



Isı Kontrolü

Yağ Toplama



Haznesi

Kablo



Sarma

DiKEY
KONUMDA
MUHAFAZA
EDEBİLME

Kilitleme



Sistemi


Lütfen önce bu kılavuzu okuyun!

Değerli Müşterimiz,

Gazzella marka Tost ve Izgara Makinesini tercih ettiğinizden dolayı teşekkür ederiz. Bu ürünün de, tıpkı diğer **Gazzella** ürünleri gibi hayatınızı kolaylaştırmasını diliyoruz. Cihazınızdan iyi verim almak için kullanım kılavuzunu dikkatlice okuyunuz ve daha sonra gerekli olabileceğinden saklayınız.


Sembollerin Anlamları


Bu kullanma kılavuzunun çeşitli kısımlarında aşağıdaki semboller kullanılmıştır.

 Cihazın kullanımıyla ilgili önemli bilgiler ve faydalı tavsiyeler.

 Mal ve can güvenliğiyle ilgili tehlikeli durumlar konusunda uyarılar.

 Sıcak yüzey sembolüdür. Kullanım sırasında yüzey ısınabilir.

 Elektrik çarpması uyarısı.

 Gıda ile temas uygundur.

1. Önemli Güvenlik ve Çevre Talimatları

Bu bölümde, yaralanma ya da maddi hasar tehlikelerini önlemeye yardımcı olacak güvenlik talimatları yer almaktadır. **Bu talimatlara uyulmaması halinde her türlü garanti geçersiz hale gelir.**

1.1 Güvenlik

- Bu cihaz, uluslararası güvenlik standartlarına uygundur.
- Cihaz, ticari kullanım için değildir, sadece ev tipi kullanım için uygundur.
- Bu cihazın, aşağıda belirtilen yerler gibi, ev ve benzeri uygulamalarda kullanılması amaçlanır: Dükkanlarda, bürolarda ve diğer çalışma ortamlarındaki personele ait mutfak alanları, çiftlik evleri, müşteriler tarafından motel ve otellerde kullanılan alanlar ve diğer mesken tipi çevreler, yatma yerleri ve kahvaltı yapılan ortamlar.
- Cihaz, 8 yaş ve üzeri çocuklar ve fiziksel, algısal ve zihinsel yetenekleri azalmış veya tecrübe ve bilgi eksikliği olan kişiler tarafından gözetim altında veya cihazın güvenli bir şekilde kullanımına ve karşılaşılan ilgili tehlikelerin anlaşılmasına dair talimat verilirse kullanılabilir. Çocuklar cihazla oynamamalıdır.
- Temizleme ve kullanıcı bakımı, 8 yaşından büyük ve gözetim altında olmadıkça çocuklar tarafından yapılmamalıdır.

- Cihaz ve kablosunu 8 yaşından küçük çocukların erişemeyeceği şekilde saklayın.
- Elektrik kablosu veya cihaz hasarlıysa kullanmayın. Yetkili servise başvurun.
- Şebeke güç kaynağınız cihazın tip etiketinde belirtilen bilgilere uygun olmalıdır.
- Güvenli ve doğru kullanım için cihaz genel yönetimlerce belirlenmiş ve yürürlükte olan Elektrik Tesisatları ve Standartları yönetmelik ve mevzuatlarına uygun elektrik tesisatına sahip yapılarda, F TİPİ AC 220V prizlerinde kullanılmalıdır. Cihazınız standartlara uygun olmayan elektrik tesisatlarında kullanılmaya uygun değildir.
- Cihazı topraksız veya genel yönetimlerce belirlenmiş uygun topraklama standartları karşılamayan, kaçak akım korumasız veya standartlara uygun olmayan kaçak akım korumalı, elektrik tesisatlarında kesinlikle kullanmayınız.
- Cihazınıza zarar vermemek için yetersiz akım sağlayan uzatma kabloları kullanmayınız.
- Elektrik kablosunun hasar görmesini önlemek için sıkışmasını, kıvrılmasını veya keskin kenarlara sürtünmesini engelleyin.
- Elleriniz nemli veya ıslakken, cihazın fişine dokunmayın.
- Cihazı veya elektrik kablosunu suya daldırmayın.
- Cihazı elektrik fişine bağlıyken gözetimsiz bırakmayın.
- Dış yüzey kullanım sırasında ısınır. Yanma riskini önlemek için sıcak yüzeylere temas etmeyin.
- Metal pişirme aletlerini ve eşyaları, pişirme plakalarının üzerinde bırakmayın.
- Cihazı sabit bir yüzeyde kullanın ve muhafaza edin.
- Cihazı parçalarına ayırmayın.
- Sadece orijinal parçaları veya üretici tarafından tavsiye edilen parçaları kullanın.
- Cihazı temizlemeden önce fişini prizden çekin ve temizlik sonrasında tüm parçalarını tamamen kurutun.
- Yalnızca dış yüzey ve plakaları Temizlik ve Bakım bölümündeki talimatlara uygun olarak temizleyin.
- Cihaz dış mekanlarda kullanıma uygun değildir.
- Cihazı harici bir zamanlayıcı veya ayrı bir uzaktan kumanda sistemiyle çalıştırmayın.
- Yiyecek aşırı ısınma nedeniyle alev alabilir. Cihazın perde, kumaş, duvar vb. yanıcı maddelerle temas etmesine veya bunlarla örtülmesine izin vermeyin.
- Cihazı patlayıcı veya yanıcı ortamların ve maddelerin bulunduğu yerde veya yakınında kullanmayın.
- Mangal kömürü veya benzeri yanabilir yakıtlar bu cihazda kullanılmamalıdır.
- Ambalaj malzemelerini saklıyorsanız çocukların ulaşamayacağı bir yerde muhafaza edin.
- Kablonun masa veya tezgahınızın kenarından sarkmamasına ya da başka bir cihaz ve sıcak yüzeylerle temas etmemesine dikkat ediniz.
- Cihazınızın kablo ve fişine zarar verecek hareketlerden kaçınınız. Prizden çekmek için fişini tutunuz, **ASLA** kablodan çekmeyiniz.

1.2 PCB İermez

evre kirliliđine yol aan, kalıcı organik kirletici madde iermez. (2004 Stockholm szleşmesi geređi tamamen kullanımı yasaklandı.)

1.3 AEEE Yönetmeliđine Uygundur

AEEE (Atık Elektrikli ve Elektronik Eşyalar), kullanıcısı için kullanım deđeri kalmayan ya da kullanılmaz durumda olan hasar görmüş, bozuk, kırık, tamir edilemez olarak görülen elektrikli ve elektronik aletlerin tümüne denir. Cihazımızı geri kazanım tesislerine göndererek her bir malzemenin geri kazanımını sağlayabilirsiniz.

1.4 Enerji Tasarufu İçin Yapılması Gerekenler

Kullanımdan sonra cihazı kapatın ve fişini prizden çıkarın. Yiyeceklerinizi pişirirken uygun sıcaklıklar seçin.

1.5 Taşıma ve Nakliye Sırasında Dikkat Edilecek Hususlar

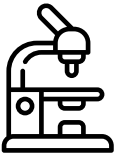
- Taşıma ve nakliye sırasında cihazınız, aksamlarına zarar gelmemesi için orijinal kutusunda tutulmalıdır.
- Taşıma sırasında ürünü normal konumunda tutunuz.
- Cihazınızı nakliye esnasında düşürmeyiniz ve darbelere karşı koruyunuz.
- Ürünün müşteriye tesliminden sonra taşıma sırasında oluşan arızalar ve hasarlar garanti kapsamına girmez.



Ürünün ambalajı, Ulusal Mevzuatımız geređi geri dönüştürülebilir malzemelerden üretilmiştir. Ambalaj atıđını evsel veya diđer atıklarla birlikte atmayın, yerel otoritenin belirttiđi ambalaj toplama noktalarına atın.

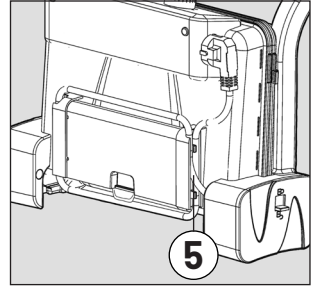
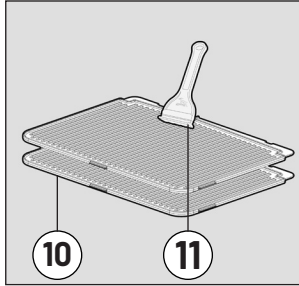
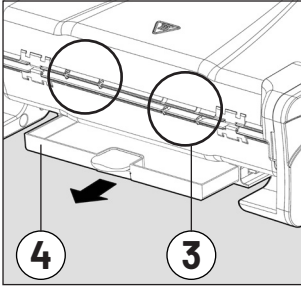
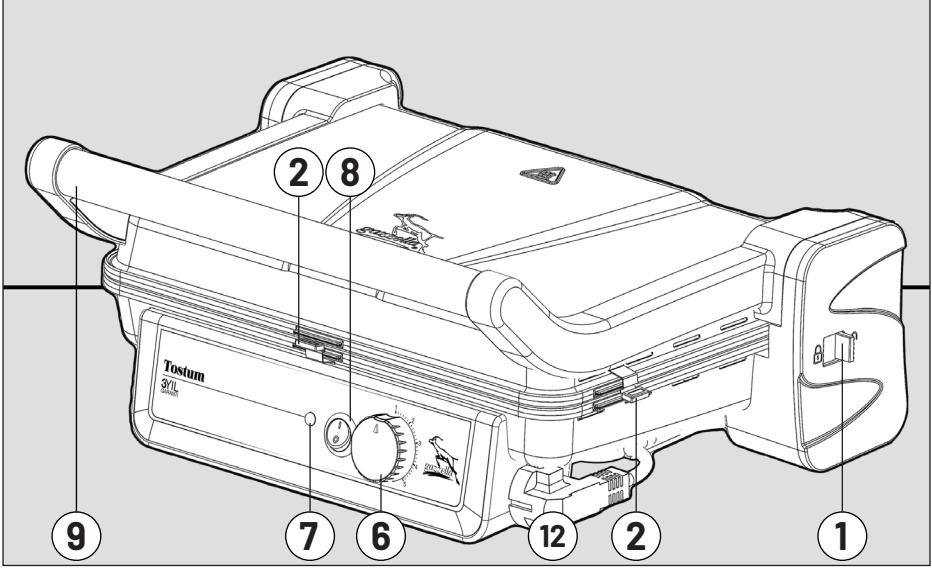


Bu ürün evreye saygılı modern tesislerde, doğaya zarar vermeden üretilmiştir.



Ürününüz üzerinde bulunan işaretlemelerde veya ürünle birlikte verilen diđer basılı dökümanlarda beyan edilen deđerler, ilgili standartlara göre laboratuvar ortamında elde edilen deđerlerdir. Bu deđerler, ürünün kullanım ve ortam şartlarına göre deđişebilir.

2. Genel Bakış



1. Kilitleme Sürgüsü (Kapalı  , Açık ) **Teknik Veriler**

Besleme Gerilimi: 220-230 V AC,
50/60 Hz

Güç: 2000 W

2. Plaka Kilitleme Mandalı

3. Yağ Akıtma Kanalı (2 Adet)

4. Çıkarılabilir Yağ Toplama Haznesi

5. Kablo Sarma Yuvası (Cihazın Altında)

6. Hassas Isı Ayar Düğmesi

7. Durum Gösterge Işığı

8. Açma/Kapama Düğmesi

9. Tutamak

10. Çıkarılabilir Pişirme Plakaları (2 Adet)

11. Temizleme Tarağı

12. Güç Kablosu

3. Kullanım

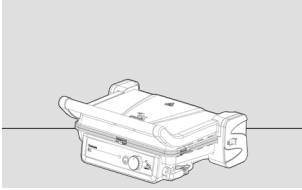
3.1 Kullanım Amacı

Bu cihaz sadece evde ve madde 1.1'de belirtilen benzeri alanlarda kullanılmak ve yiyecek hazırlamak için tasarlanmıştır, profesyonel kullanım için uygun değildir.

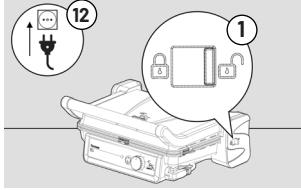
3.2 İlk Kullanım

Ürünün ilk kullanımında, maksimum sıcaklık seviyesinde, gıda ekmeden 15 dakika çalıştırılması önerilir. Hafif bir duman çıkması normaldir, kısa bir süre sonra kendiliğinden geçecektir.

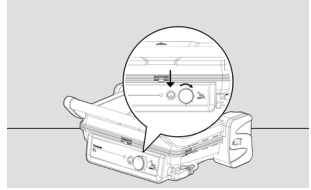
3.3 Çalıştırma



Cihazı düz bir zemine yerleştirin.



Cihazın fişini prize takın (12). Kilitleme sürgüsünü iterek açık "I" konumuna getirin (1).



Cihazı çalıştırmak için Açma/ Kapama düğmesini (8) "I" konumuna getirin. Hassas ısı ayar düğmesini (6) pişirme yapmak istediğiniz konuma getirin.



UYARI: Cihazı çalıştırmadan önce her iki pişirme plakasının takılı olduğundan emin olun.

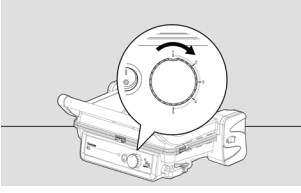


UYARI: Kullanım halindeyken kablonun pişirme plakalarından uygun uzaklıkta olduğundan emin olunuz.

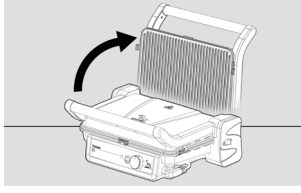


Kullanım esnasında termostat sürekli olarak doğru sıcaklığı muhafaza edeceğinden durum göstergesi ışığı (7) yanıp sönebilir.

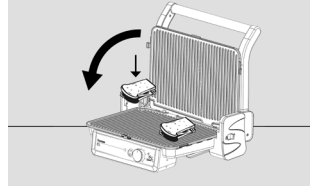
3.4 Tost ve Izgara Yapma



Isı ayar düğmesini (6) pişirme yapmak istediğiniz konuma getirin.



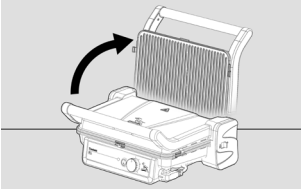
Cihazın üst kapağını tutamağından (9) tutarak yukarı doğru açın.



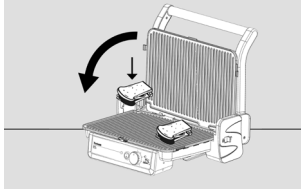
Pişireceğiniz yiyeceği pişirme plakasına (10) yerleştirin. Cihazın üst kapağını tutamağından (9) tutarak aşağı doğru kapatın.

3.5 Cihaz Plakaları Kapalı Konumunda

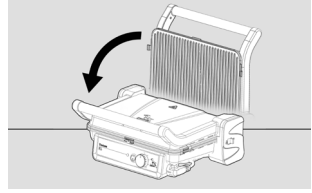
Bu konum, üst ve alt pişirme plakalarını kapalı konumda kullanarak ızgara yapmak için uygundur. Sandviç, tost, gözleme, hamburger vb. yiyeceklerde tercih edilmektedir.



Cihazın üst kapağını tutamağından (9) tutarak yukarı doğru açın.



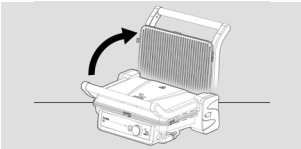
Pişireceğiniz yiyeceği pişirme plakasına (10) yerleştirin.



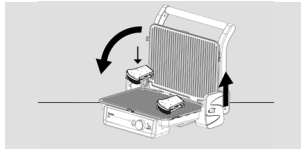
Cihazın üst kapağını tutamağından (9) tutarak aşağı doğru kapatın.

3.6 Cihaz Plakaları Fırın Konumunda

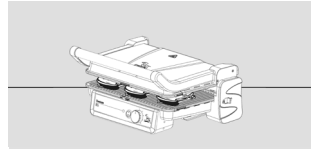
Bu konumda ızgaralar birbirine değmeyecektir. Üstü açık tost gibi basılması istenilmeyen ama üstten de ısı alması istenilen yiyeceklerde tercih edilmelidir.



Cihazın üst kapağını tutamağından (9) tutarak yukarı doğru açın.



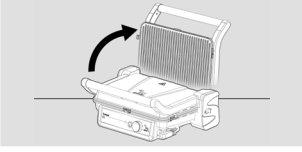
Pişireceğiniz yiyeceği pişirme plakasına (10) yerleştirin.



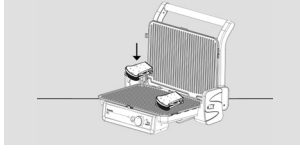
Üst kapağı 90° konumundayken, tutamağından yukarı doğru çekin ve öne doğru yatırın.

3.7 Cihaz Plakaları Yarı Açık Konumunda

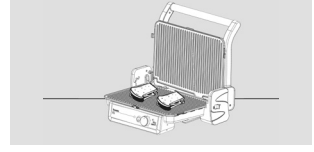
Cihaz yarı açık konumdayken alt plakada yiyeceklerinizi pişirebilirsiniz.



Cihazın üst kapağını tutamağından (9) tutarak açın.



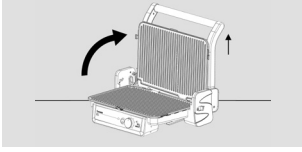
Pişireceğiniz yiyeceği pişirme plakasına (10) yerleştirin.



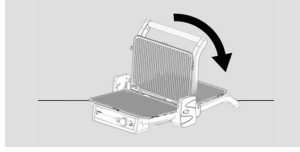
Cihazın üst kapağını açık konumunda bırakarak pişirme işlemi gerçekleştirin.

3.8 İki Plaka Yatay Konumunda

Bu konum iki büyük ızgara alanı sağlar. Tek yüzeyden ısıtılarak pişirilmesi istenen gıdalar için tercih edilmelidir.



Cihazın üst kapağını tutamağından (9) açın . Ardından yukarı doğru çekin.



Cihazın üst kapağını 90° konumundayken , tutamağından (9) yukarı doğru çekin ve arkaya doğru yatırarak cihazı ızgara konumuna getirin.



Pişireceğiniz yiyeceği (sucuk, biftek vs.) pişirme plakasına (10) yerleştirin.

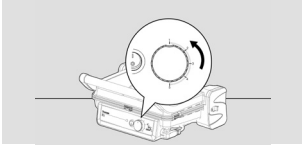


UYARI: Yiyecekleri çevirmek veya pişirme plakalarından almak için tahta veya ısıya dayanıklı plastikten yapılmış mutfak aletleri kullanın. Kaplamaya zarar verebileceğinden metal maşa, çatal, bıçak vb. gereçleri kullanmayınız.

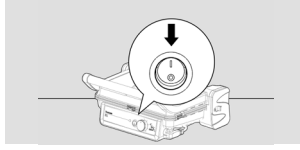


UYARI: Yiyecekleri cihazdan alırken çok dikkatli olun. Cihazın metal parçaları ve yiyecekler çok sıcak olabilir.

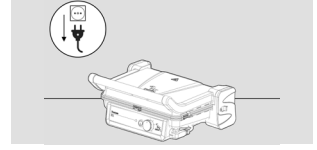
3.9 Cihaz Kapalı Konumunda



Isı ayar düğmesini (6) "1" konumuna getirin.



Cihazı kapatmak için Açma/ Kapama düğmesini (8) "0" konumuna getirin.

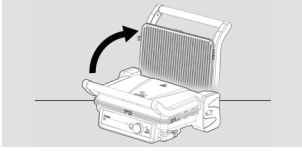


Cihazın fişini prizden çıkarın ve soğumasını bekleyin.

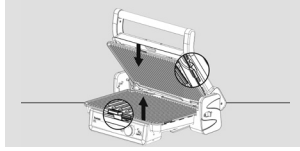


UYARI: Pişirme plakalarına dokunmadan önce, cihazın tamamen soğuduğundan emin olun. Sıcak iken pişirme plakalarına dokunmayın.

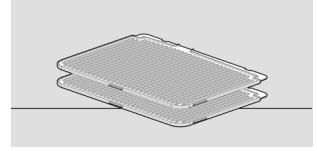
3.10 Plakaların Çıkarılması / Takılması



Cihazın üst kapağını tutamağından (9) tutarak açın.



Üst pişirme plakasının yanlarında, alt pişirme plakasının önünde (10) bulunan plaka kilitleme mandallarına bastırın ve hafifçe yukarı kaldırıp plakaları (10) çıkartın.

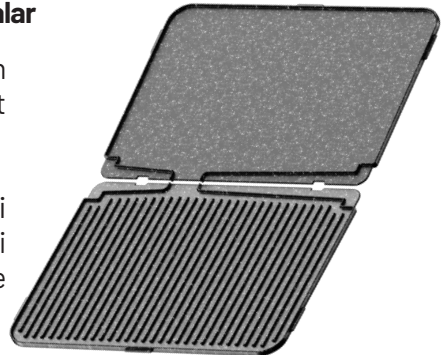


Pişirme plakalarını (10) tekrar yerine takmak için cihazın iç arka kısmında bulunan yuvalara pişirme plakalarını yerleştirip, yerine oturtun.

3.11 Çift Taraflı Kullanılabilen Isıtıcı Plakalar

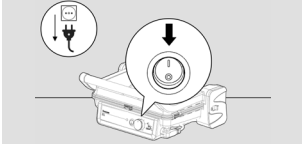
Gazzella Tostum Tost ve Izgara Makine'nizin ısıtıcı plakalarının her iki yüzeyini de çift taraflı kullanabilirsiniz.

Cihazınızın ısıtıcı plakalarının düz yüzeyi üzerinde yumurta, krep, hamburger köftesi vb. gibi yiyecekleri kolay ve pratik bir şekilde pişirebilirsiniz.

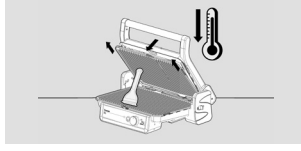


4. Temizlik ve Bakım

4.1 Temizlik



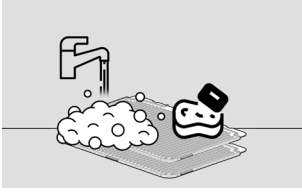
Cihazı kapatmak için Açma/ Kapama düğmesini(8)“0” konumuna getirin ve fişini prizden çekin.



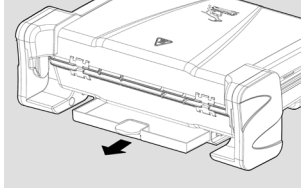
Temizleme tarağı ile yağları hazneye çekin. Cihazın tamamen soğumasını bekleyin. Pişirme plakalarını çıkartın.



Pişirme plakalarını (10) ılık su içerisinde yaklaşık 5 dk. bekletin.



Ardından sıvı bulaşık deterjanı ve yumuşak yüzeyli bir sünger ile plakaları temizleyin.



Yağ toplama haznesini (4) yerinden çıkarıp temizleyin.



Cihazın dış yüzeyini temizlemek için nemli bir bez kullanın. Cihazın dışını tamamen kurutun.

⚠ UYARI: Pişirme plakalarını (10) bulaşık makinesinde yıkamayın.

⚠ UYARI: Islak bırakılan plakalarda beyaz su lekeleri oluşabilir.

⚠ UYARI: Cihazı temizlemek için kesinlikle benzin, solvent, aşındırıcı temizleyiciler, metal nesnelere veya sert fırçalar kullanmayın.

⚠ UYARI: Temizliğin daha kolay ve güvenli yapılabilmesi için her pişirme işlemi sonrasında plakaların soğuduktan sonra skoç sünger ile temizlenmesi tavsiye edilir.

⚡ Elektrikli bölgelere kesinlikle su veya nem gelmemelidir

i Temizlik sonrasında cihazı kullanmadan önce tüm parçalarını kurulayın.

i Cihazı bakımlı tutmak için her kullanımdan sonra temizleyin.

4.2 Saklama

- Cihazı kaldırmadan önce fişini çekin ve soğumaya bırakın.
- Cihazın kapağını tutamağından (9) tutarak kapatın.
- Cihazın kilitleme ayar sürgüsünü (1), çekerek "🔒" konumuna getirin.
- Çıkarılabilir yağ toplama haznesini (4) tamamen kapatın.
- Cihazın güç kablosunu (12), cihazın altında bulunan kablo sarma yuvasına (5) sarın.
- Cihazı uzun süre kullanmayı düşünmüyorsanız, dikkatli bir şekilde saklayın.
- Cihazı serin ve kuru bir yerde saklayın.
- Cihazı çocukların ulaşamayacağı bir yerde muhafaza edin.

4.3 Taşıma ve Nakliye

- Taşıma ve nakliye sırasında cihazı orijinal ambalajı ile birlikte taşıyın. Cihazın ambalajı, cihazı fiziksel hasarlara karşı koruyacaktır.
- Cihazın veya ambalajının üzerine ağır cisimler koymayın. Cihaz zarar görebilir.
- Cihazın düşürülmesi durumunda çalışmayabilir veya kalıcı hasar oluşabilir.



3330800



EAC

CE



İmalatçı Firma



SILTER İLERİ ÜTÜLEME SİSTEMLERİ
SAN. VE TİC. LTD. ŞTİ.

Muratçeşme Mah. Eski Silivri Cad. No. 42-44 34535
Mimarsinan - Büyükçekmece / İstanbul
Tel: (0212) 861 45 15 pbx • Fax: (0212) 861 45 20
info@silter.com.tr • www.silter.com.tr

